



TRAK
ZAKŁAD ZAOPATRZENIA TECHNICZNEGO

66-400 Gorzów Wlkp., ul. Rzepińska 12
NIP: 599-010-33-67
tel.: 95 723 96 94 do 95
fax: 95 723 96 93
www.zzt-trak.com.pl
e-mail: trakgorzow@interia.pl

INSTRUKCJA OBSŁUGI

PASKOWACZ BO-51

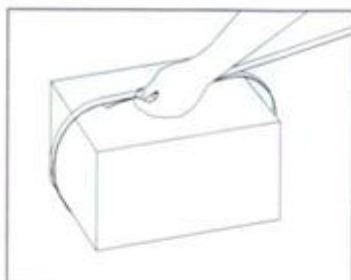


Dane techniczne:

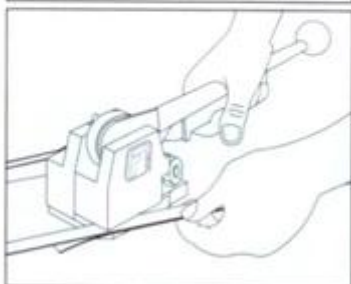
- przeznaczenie: taśma stalowa,
- szerokość taśmy: 12,7 – 20,0 mm,
- grubość taśmy: 0,40 – 0,63 mm,
- wytrzymałość: 650 – 950 MPa,
- ciężar: 4,25 kg,
- wymiary: 380 x 125 x 215 mm



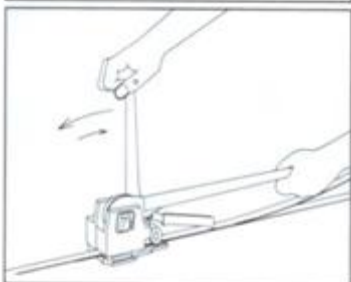
1. Instrukcja użytkowania



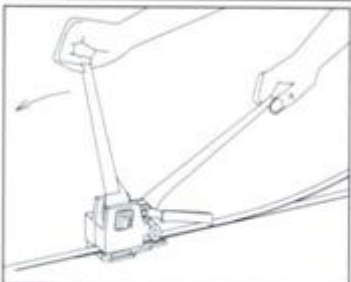
Pakiet należy owinać taśmą w sposób przedstawiony na rysunku, tzn. początek taśmy powinien znajdować się pod taśmą, która odwijana jest z krążka.



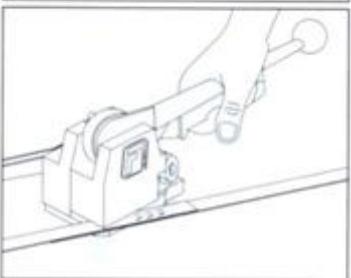
Następnie należy uchwycić paskowacz za rączki (poz. 100 i 90) poprzez mocne ściśnięcie ku sobie. Spowoduje to podniesienie się koła napinającego, które umożliwi włożenie taśmy. Taśmę należy tak umieścić aby dotykała ograniczników (poz. 29 i 37). Po zwolnieniu uchwytu koło napinające (poz. 96) dociska taśmę do matrycy (poz. 25).



Taśmę należy dociągnąć przy użyciu dźwigni napinania (poz. 13). UWAGA: Nie wolno na dźwignię napinania zakładać tzw. „przedłużek”, ponieważ może to spowodować uszkodzenie paskowacza lub zerwanie taśmy.



Spięcie (połączenie) taśmy następuje poprzez maksymalne wychylenie dźwigni (poz. 90) w kierunku do przodu. Podczas wykonywania tej czynności następuje również odcięcie nadmiaru taśmy (odwijanej z rolki).



Po spięciu taśmy należy ponownie ścisnąć dźwignie (poz. 100 i 90) ku sobie. Paskowacz należy wysunąć ruchem wahadłowym w prawą stronę.



2. Instrukcja konserwacji i regulacji

I. Czyszczenie i smarowanie

W warunkach zapylenia trocinami, kurzem a zwłaszcza pyłami ceramicznymi, przyrząd wymaga szczególnej dbałości o czystość i smarowanie. Po zakończeniu dnia pracy zalecane jest dokładne oczyszczenie urządzenia, a w miarę możliwości przedmuchiwanie również sprężonym powietrzem. Dla zapewnienia lekkiej i niezawodnej pracy należy smarować następujące części:

1. Codziennie:

- powierzchnie boczne bloku zagniatającego (poz. 86),
- powierzchnie tnące dźwigni (poz. 93 i 100),

2. Raz w tygodniu:

- sworzeń (poz. 15) przez otwór w korpusie (poz. 22),
- czopy sworznia (poz. 28),

3. Raz w miesiącu:

- wszystkie powierzchnie trące i ruchome dostępne po zdjęciu obudowy

UWAGA! Nie wolno smarować elementów napinających (poz. 96 i 25), które muszą pracować bez poślizgów z maksymalnym tarciem.

II. Regulacja

1. Regulacja ustawienia przy różnych szerokościach taśmy.

Sprzedawany paskowacz przystosowany jest do taśmy o wymiarach 16 x 0,5 mm. Preregulowanie urządzenia do taśmy o innej szerokości polega na przestawieniu ograniczników (poz. 29 i 37) tak, aby zagniecenie było umieszczone dokładnie na środku łączonych taśm.

2. Regulacja głębokości zagniatania i odcinania.

Prawidłowe zagniecenie i odcięcie powstaje gdy odcięta jest taśma górna, a dolna pozostaje nie zarysowana. Celem wyregulowania, należy z luzować wkręt (poz. 68), a dźwignią (poz. 34) przestawić położenie sworznia mimośrodowego układu zagniatania zgodnie z oznaczeniem na obudowie (zwiększyć lub zmniejszyć głębokość cięcia). Po zakończeniu regulacji należy dokręcić wkręt (poz. 68).

3. Regulacje szczeliny.

Regulacja szczeliny między kołem napinającym (poz. 96) a matryczką (poz. 25) odbywa się poprzez wkręcanie lub wykręcanie wkrętu (poz. 63). Prawidłowo wartość powinna wynosić 0,6 – 0,7 mm.



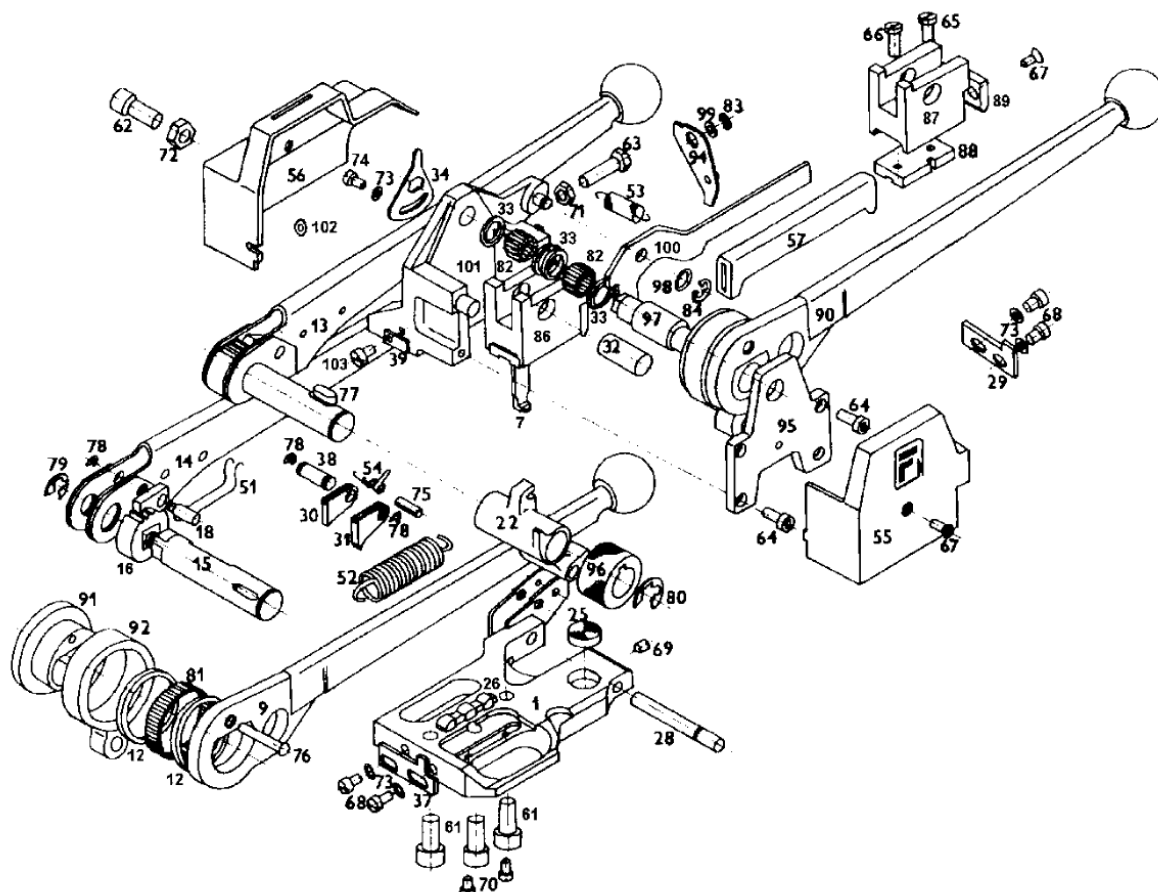
Rok zał. 1991

TRAK

ZAKŁAD ZAOPATRZENIA TECHNICZNEGO

66-400 Gorzów Wlkp., ul. Rzepińska 12
NIP: 599-010-33-67
tel.: 95 723 96 94 do 95
fax: 95 723 96 93
www.zzt-trak.com.pl
e-mail: trakgorzow@interia.pl

3. Budowa



- | | | |
|--------------------------|-----------------------------|--------------------------------|
| 1. Podstawa | 37. Ogranicznik przedni | 80. Pierścień zabez. |
| 7. Ogranicznik | 38. Sworzeń | 81/82. Igielka łożyskowa |
| 9. Rączka zgniatająca | 39. Podkładka | 83. Pierścień zabez. |
| 12. Pierścień dystansowy | 51. Sprężyna zapadki gór. | 84. Pierścień zabez. |
| 13. Rączka napinacz KPL | 52. Sprężyna napinacza | 86. Stempel tłoczny KPL. |
| 14. Rączka napinacza | 53. Sprężyna zbieraka | 87. Stempel tłoczny – korpus |
| 15. Sworzeń napinacza | 54. Sprężyna zapadek DLN. | 88. Matryca górna |
| 16. Koło zapadkowe | 55. Obudowa lewa | 89. Nóż obcinający |
| 17. Zapadka | 56. Obudowa prawa | 90. Rączka zagniat. KPL. |
| 18. Sworzeń | 57. Obudowa rączki plastik. | 91. Obudowa łożyska Igiel. |
| 22. Korpus napinacza | 61. Śruba M10x16 | 92. Pierścień zewnętrzny |
| 25. Stopka napinająca | 67. Śruba M5x10 | 93. Rączka zbieraka |
| 26. Matryca dolna | 68. Śruba M5x8 | 93a/100. Rączka zabierak. KPL. |
| 28. Sworzeń | 69. Śruba M5x6 | 94. Zabierak |
| 29. Ogranicznik tylny | 70. Śruba M4x8 | 95. Ścianka boczna |
| 30. Zapadka | 75. Sworzeń | 96. Koło napinające |
| 31. Zapadka | 76. Sworzeń | 97. Sworzeń napinacza |
| 32. Sworzeń | 77. Klin | 98. Podkładka |
| 33. Pierścień | 78. Pierścień zabez. | 99. Podkładka |
| 34. Dźwignia regul. | 79. Pierścień zabez. | |